

Upofloor Balterio -laminaatti

Asennus- ja hoito-ohje

UPOFLOOR

ASENNUSOHJE

Tarkista ennen asennusta, että kaikki laminaattilaudat ovat ehjiä. Varastoi pakkaukset asennuspaikan olosuhteissa noin 1–2 viikon ajan ennen asentamista.

Ennen asennusta

Ennen kuin aloitat asennuksen, lue tämä ohje huolellisesti.

Uusissa taloissa on rakennuskosteuden vähentämiseksi huoneistoa lämmitettävä ja tuuletettava vähintään 1 kk:n ajan ennen lattian asennusta.

Työkalut

Asennuksessa tarvitaan seuraavia työkaluja: pienihampainen saha, suorakulmamitta, mahdollisesti käsipora, metrimitta, lyijykynä, puukiiloja ja hieman liimaa.

Aluslattia

Aluslattian tulee olla **kuiva, tasainen ja kiinteä** - esim. betoni, lastulevy ja vanha puulattia ovat sopivia alustoja. Laminaattilattian voi asentaa myös muovimaton päälle. Puhdista aluslattia hyvin ennen asennusta.

Tarkista alustan kosteus. Betonialustan kosteuden on oltava alle 3 p-% tai suhteellisen kosteuden alle 85 % Tuplex-alusmateriaalia käytettäessä.

Huoneilman suhteellisen kosteuden on asennusaikana oltava **40-60 %** sekä lämpötilan **18-24 °C**. Myös asennuksen jälkeen kosteus ja lämpötila on pidettävä tällaisena.

1. ALUSTAN TASAISUUS

Käytä vähintään 2 m:n pituisia linjaaria tai ehdottoman suoraa lautaa ja tarkista koko lattiapinta huolellisesti (kuva 1). Jos 2 m:n matkalla esiintyy vaatimuksesta riippuen yli 2–3 mm:n epätasaisuuksia, on alusta oikaistava sopivalla tasoitteella (kuva 2). Epätasainen puualusta hiotaan tai levytetään.

2. ALUSMATERIAALI

Uusissa rakennuksissa on aina betonialustan päälle levitettävä kosteutta eristävä 0,2 mm:n muovikalvo limittien vähintään 200 mm (kuva 3). Muovikalvon päälle levitetään askeläänieristeeksi Upofloorin Tuplex-aluslatta. Tuulettuvilla ja/tai puurakenteisilla ala- tai välipohjilla ei yleensä tarvita erillistä kosteussulkua Tuplexin lisäksi.

Lattialämmitys

Laminaattilattian pintalämpötila ei saa koskaan ylittää +28 °C:ta. Lattialämmön tulee jakautua tasaisesti koko lattiapinta-alalle. Lämpö on hyvä kytkeä alemmalle tasolle asennuksen ajaksi.

3. ELÄMISVARAT

Laminaatti **laajenee ja supistuu ilman kosteuden mukaan**. Sen vuoksi on lattian ja seinien väliin asennettaessa jätettävä **7-10 mm:n rako** tavallisissa asuinhuoneissa. Suurempien lattioiden, yli 8 m, elämisvaraksi on jätettävä 1,5 mm lattian pituus- ja leveysmetriä kohti mitattuna poikittain lautojen pituussuuntaan nähden. Liikuntasauva tehdään esim. oviaukkoon tai kulmaukseen ja peitetään erillisellä listalla.

Myös esim. putkien, kynnysten, karmien ja pylväiden ympärille on jätettävä samanlainen rako. Mikäli laminaatti ei mahdu aluskatteineen oven karmin alle, sahaa karmin alapäästä pois tarpeeksi suuri pala (kuva 4). Kohdassa, jossa lattia liittyy toiseen lattiaan, jätetään ns. liikuntasauva. Liikuntasauva vaaditaan myös, jos lattialeveys on yli 8 m, tai jos tila on monimuotoinen. Elämisvarat tehdään asennettaessa laittamalla puukiilat seinien vierille laminaatin ja seinän väliin (kuva 5).

4. ASENNUSSUUNTA

Laminaatti asennetaan yleensä huonetilaan pääasiallisesti lankeavan päivänvalon suuntaisesti eli kohtisuoraan ikkunaan nähden. Jos kuitenkin alustana on laualattia, asennetaan laminaattilattia siihen nähden poikittain.

5. ASENNUS

Laudat asennetaan kiinnittämällä ne toisiinsa laudan syrjiin työtetyllä click xpress-lukkoponttirakenteella, (kuva 6).

Voit aloittaa asentamisen nurkasta tai keskialtiialta. Click xpress voidaan asentaa oikealta vasemmalle tai päinvastoin (kuva 7). Mittaa tilan leveys, jotta viimeinen lautarivi ei jää kovin kapeaksi; kavenna aloituslaudat tarvittaessa.

Aloita aina lukitsemalla seuraavaksi asennettävien 2 laudan päät ensin ja vasta sitten niiden pitkät sivut jo paikoillaan olevaan lautaan (kuva 8).

Mikäli huomaat vahingoittuneen tai viallisen laudan (myös esim. värivirhe tai kolhu) älä asenna sitä. Myyjä ei ole vastuussa siitä, että viallinen lauta asennetaan lattiaan.

6. SAUMAKOHDAT

Asenna siten, että poikittaissaumat ovat vierekkäisissä lautariveissä vähintään 40 cm:n päässä toisistaan.

7. PUTKET JA LÄMPÖJOHDOT

Lämpöputkea tms. varten porataan lautaan aukko terällä, joka on vähintään 16 mm suurempi kuin putken halkaisija. Kun lauta on asennettu paikoilleen, liimaa irtisahattu pala kiinni ja peitä rako putken ympärille asetettavalla holkilla.

8. VIIMEINEN RIVI

Mittaa viimeisen rivin lautojen tarvitsema leveys muutama kohta (huom. liikuntavara), piirrä sahauslinja ja sahaa sopivan levyiseksi (kuva 9). Poista lukkonasta tarvittavin osin esim. taltalla sellaisissa asennustilanteissa, joissa lautaa ei pystytä kallistamaan pituus- tai leveys suunnassa riittävästi. Lauta liu'utetaan paikalleen ja saumassa käytetään hieman liimaa. Tällaisia tilanteita saattaa esiintyä esim. rivin viimeisen laudan sovituksessa, portaiden tai pattereiden alle asennettaessa, oviaukkojen läpivienneissä, karmien alituksissa tms.

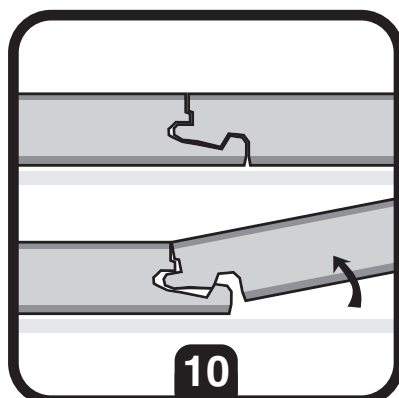
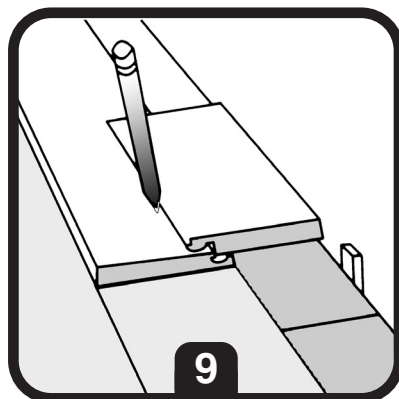
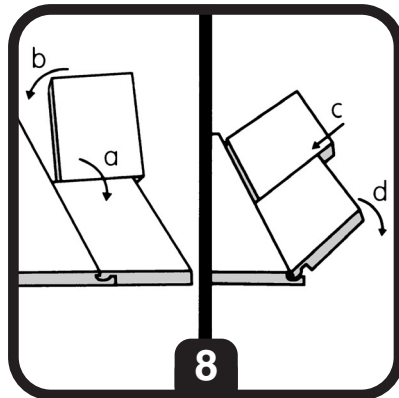
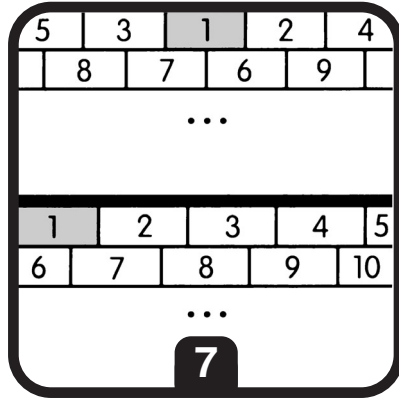
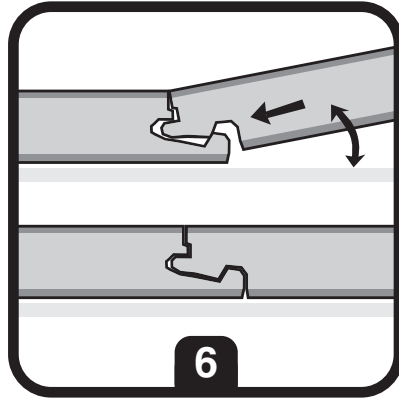
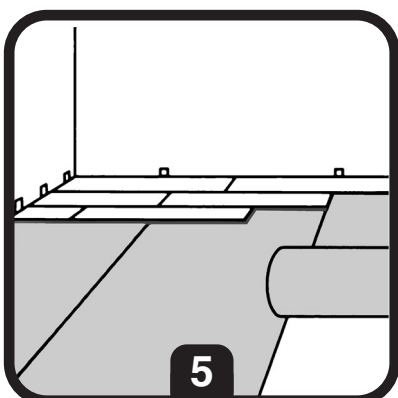
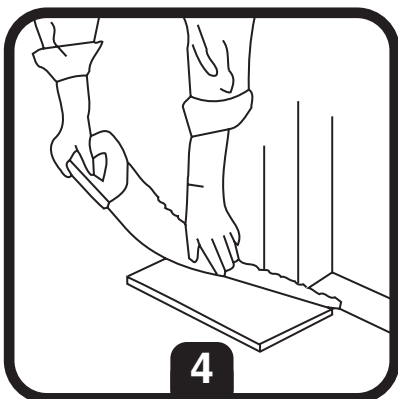
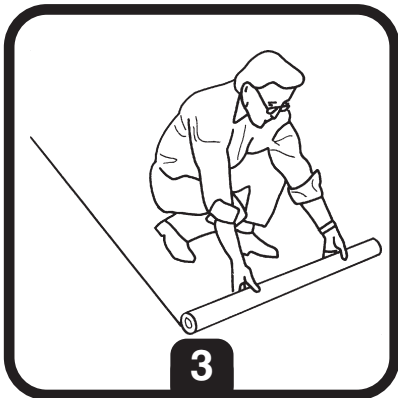
9. VIIMEISTELY

Kun viimeinen lauta on asennettu, poista kaikki kiilat lattian ympäriltä ja peitä elämisvarat jalkalistalla, jonka tavallisissa asuinhuoneissa tulisi olla vähintään 12 mm leveä. Älä paina listaa liian tiukasti lattian päälle, jotta eläminen ei esty.

Suojaa lattia asennuksen jälkeen, mikäli tiloissa tehdään vielä muita töitä. Huolehdi siitä, että huoneessa on hyvä tuuletus. Näin rakennuskosteus ei pääse vahingoittamaan vasta-asennettua laminaattilattiaa. Uusissa rakennuksissa tulisi lattia-asennuksen olla viimeisin sisustustyö. Lisää ohjeita saat halutessasi tuotteen myyjältä.

LATTIAN KUNNOSTUS/PURKAMINEN

Tarpeen tullen vahingoittunut lauta voidaan korvata uudella laudalla. Pura laudat vauriokohtaan asti, ja nosta poistettava lauta kulmassa pois ja laita uusi samalla tavalla paikoilleen.



Hoito-ohje

Näin hoidat laminaattilattiaa

Huoneilma

Laminaattilattia joutuu suurista ilmankosteuden vaihteluista johtuen kovaan rasitukseen erityisesti pohjoismaisissa olosuhteissa. Siksi on tärkeää, että tiloissa, joihin laminaatti asennetaan, pidetään ilman suhteellinen kosteus 40:n ja 60 %:n välillä ja huonelämpötila 18:n ja 24 °C:n asteen välillä. Jos olosuhteet poikkeavat näistä arvoista oleellisesti, saattaa laminaatissa esiintyä turpoamista tai haristumista, joiden suhteen valmistaja, myyjä ja asentaja eivät ota vastuuta. Lattian muodonmuutokset voit estää käyttämällä kuivina aikoina ilmankostutinta sekä kosteissa olosuhteissa kesällä ja syksyllä lämmitystä ja/tai tuuletusta. Hanki huoneistoosi huoneilman kosteusmittari, sillä yllä mainitut kosteus- ja lämpötila-arvot ovat terveellisemmät myös Sinulle ja perheellesi.

Puhdistus

Pysäytä lika jo ovelle. Hanki kunnollinen ja riittävä eteismatto, niin lattialle kulkeutuu mahdollisimman vähän kosteutta, hiekkaa tai muuta irtonaista likaa. Poista irtolika ja pöly lattialta imurilla tai nihkeällä pyyhkimellä. Kun haluat puhdistaa lattiasi perusteellisemmin, pyyhkäise lattia kostealla pyyhkimellä. Puhdistusaineena mieto yleispuhdistusaine (pH 6-8) ohjeen mukaan annosteltuna. Käytä lattiasi puhdistukseen aina hyvin säästeliäästi vettä ja jos lattialle joutuu nestettä, pyyhi se pikaisesti pois. Emme suosittele saippuaa tai polymeereja sisältäviä hoitoaineita laminaatin hoitoon. Laminaattilattiaa ei vahata.

Naarmuuntumisen estäminen

Suojataksesi lattiaa naarmuilta ja kolhuilta käytä huonekalujen jaloissa huopatassuja. Poista lattialle joutunut hiekka ja muut naarmuttavat aineet heti.

Tahrojen poisto

Mitä tuorempi tahra on, sen helpompi se on lattiasta poistaa. Puhdistukseen riittää yleensä vesi ja yleispuhdistusaine.

Laminaattilattian hoito on yksinkertaista ja helppoa

kun muistat tärkeimmät periaatteet:

- oikeat kosteus- ja lämpötilaolosuhteet: tuuletus, ilmankostutus
- ovimatot ulko-oven molemmin puolin
- niukka vedenkäyttö siivouksessa
- tahrojen välitön puhdistus
- huopatassut huonekalujen jaloissa

Viihtyisää asumista uudella laminaattilattiallasi!

UPOFLOOR

Upofloor Oy, PL 8, 37101 Nokia
Puh. 020 740 9600, fax 020 740 9731
www.upofloor.fi